

# Městský úřad Vyškov

## Odbor dopravy

Masarykovo náměstí 1  
682 01 Vyškov  
www.vyskov-mesto.cz

Sp. zn.: MV 8847/2024 OD  
Č. j.: MV 8847/2024 OD/5ŠI  
VYŘIZUJE: Mgr. Šlapalová Eva  
TEL: 517 301 420  
E-MAIL: e.slapalova@meuvyskov.cz

Ve Vyškově dne 9. 4. 2024

## VEŘEJNÁ VYHLÁŠKA

### OPATŘENÍ OBECNÉ POVAHY

#### Stanovení místní úpravy provozu na pozemní komunikaci

Městský úřad Vyškov, odbor dopravy, podle 124 odst. 6 zákona č. 361/2000 Sb., o provozu na pozemních komunikacích a o změnách některých zákonů, ve znění pozdějších předpisů (dále jen „zákon o silničním provozu“), příslušný orgán státní správy ve věcech stanovení místní a přechodné úpravy provozu na pozemních komunikacích – na silnicích II. a III. třídy, na místních komunikacích a veřejně přístupných účelových komunikacích, postupem v souladu s ust. § 171 a násl. části šesté zákona č. 500/2004 Sb., správní řád, ve znění pozdějších předpisů (dále jen správní řád) a podle zvláštní úpravy § 77 odst. 5 zákona o silničním provozu, na základě podnětu, který podala právnická osoba: veřejně přístupných účelových komunikacích, zahájil na základě podnětu právnické osoby – Obec Olšany, Olšany 66, 68301 Rousínov, IČ: 00368067 po projednání s dotčeným orgánem dle § 77 odst. 2 písm. b) a odst. 3 zákona o silničním provozu, kterým je Policie ČR, Krajské ředitelství policie JmK, Územní odbor Vyškov, Dopravní inspektorát KRPB-254764-2/ČJ-2023-061206-MS, ze dne 17. 1. 2024, podle § 77 odst. 1 písm. c) zákona o silničním provozu.

#### stanoví místní úpravu provozu

na místních komunikacích v obci Olšany

(č. p. 730/3, 730/8, 736/1, 736/3, 600/201, 600/199, 735/1, 600/64, 600/200, 600/383 a 302/66),

v rámci akce: „**OBEC OLŠANY AKTUALIZACE PASPORTU DOPRAVNÍHO ZNAČENÍ 2023**“ – stanovení úpravy PASPORTU dopravního značení v rámci provedení pasportizace (instalace, doplnění, zrušení, obnova, přemístění svislého dopravního značení), z důvodu zvýšení bezpečnosti silničního provozu v křižovatkách, ucelení přehledu o umístění dopravních značek, usměrnění a zpomalení (zklidnění) dopravy na pozemních komunikacích, **č. výkresu 1** – B 24a „Zákaz odbočování vpravo“ (z důvodu informování o nemožnosti odbočení, kde řidič již dále nemůže pokračovat v jízdě (opačný směr jednosměrného provozu), dále odstranění stávajícího svislého dopravního značení C2a, C2b, C2d, IP4b, B2 (z důvodu úpravy dopravní situace ve smyslu zrušení jednosměrného provozu MK, v rámci zlepšení plynulosti a orientace řidičů v okolí návsi a KD Olšany), **č. výkresu 2** – V 12c „Zákaz zastavení“ (0,125) v délce 15m (z důvodu zamezení stání a parkování vozidel na MK, v místě křižovatky MK, ve smyslu zdůraznění dodržování právních předpisů – zdůraznění zákazu zastavení a stání vozidel – umožnění bezpečného rozhledu a průjezdu vozidel, **č. výkresu 3 a 6** – 2x B 20a „Nejvyšší dovolená rychlost – 30km/h“ spolu s A12b „Děti“ –

zajištění zvýšené bezpečnosti dětí v blízkosti nové zástavby a chatové oblasti, upozornění na úsek se zvýšeným výskytem a pohybem dětí na pozemní komunikaci, kde hrozí zvýšené

nebezpečí při přecházení, jejich nenadálého vběhnutí do komunikace, s ohledem na snížení rychlosti na 30km/h, v rámci zajištění bezpečnosti a plynulosti silničního provozu, předcházení dopravní nehodovosti, č. výkresu 4 – 1x posun blíže ke křižovatce MK a 2x doplnění A3 „Křižovatka“, spolu s doplněním vodorovného dopravního značení V5 „Příčná čára souvislá“ v křižovatce MK (z důvodu upozornění na křižovatku, kde není přednost v jízdě upravena svislými dopravními značkami (doplnění stávajícího stavu), v rámci zajištění větší bezpečnosti a plynulosti silničního provozu, lepší orientace řidičů v dané křižovatce MK a bezpečnějšímu projíždění řidičů, v souladu s vyznačeným vodorovným dopravním značením, vyznačující hranici křižovatky MK z důvodu předcházení dopravní nehodovosti v křižovatce), č. výkresu 5 – doplnění (úprava) trvalého svislého dopravního značení P4 „Dej přednost v jízdě!“ (1x) a P 2 „Hlavní pozemní komunikace“ (2x), z toho 1x přesunuta) spolu a dodatkovými tabulkami E 2b „Tvar křižovatky“ (4x), (z důvodu označení křižovatky hlavní a vedlejší pozemní komunikace, v rámci zajištění bezpečnosti a plynulosti silničního provozu, předcházení dopravní nehodovosti, zlepšení orientace v křižovatce s ohledem na stávající zónu s dopravním omezením 30km/h a častějšímu odbočování vozidel vlevo, kde z pravé strany, z chatové oblasti je komunikace nebezpečná a s ohledem na klimatické podmínky a charakteru komunikace (táhlý kopeček – problém občasného zastavení vozidla), č. výkresu 7 – přesun stávajícího svislého dopravního značení IZ 4a,b „Obec, Konec obce“ – OLŠANY, spolu s DZ upravující rychlost 1x B 20a „Nejvyšší dovolená rychlost – 30km/h a 1x B 20a „Nejvyšší dovolená rychlost – 70km/h (z důvodu přemístění trvalého dopravního značení před nově zbudované kontejnerové hnízdo, v rámci zlepšení bezpečnosti a plynulosti silničního provozu, zklidnění a snížení rychlosti na základě požadavku DI Policie ČR). Místní úprava provozu přispěje celkovému usměrnění a zlepšení bezpečnosti a plynulosti silničního provozu s ohledem na ucelení přehledu o umístění dopravního značení v křižovatkách a zpomalení (zklidnění) dopravy na pozemních komunikacích, v rámci (aktualizace pasportu DZ),

dle dokumentace dopravního značení „OBEC OLŠANY AKTUALIZACE PASPORTU DOPRAVNÍHO ZNAČENÍ 2023“, č. zakázky 150/2023, číslo výkresu 1, 2, 3, 4, 5, 6 a 7, předložené právnickou osobou: ZLINMARK DZ s.r.o., Hvezdoslavova 1191/55a, 627 00 Brno, IČ: 042 62 701, červen 2023, která je přílohou a nedílnou součástí tohoto stanovení místní úpravy provozu.

#### **Podmínky pro provedení místní úpravy provozu:**

- Provedení místní úpravy provozu musí být v souladu s vyhláškou č. 294/2015 Sb., kterou se provádějí pravidla provozu na pozemních komunikacích, v platném znění.
- Dopravní značky zařízení musí v souladu s ustanovením § 62 odst. 6 zákona o silničním provozu svými rozměry, barvami a technickými požadavky odpovídat zvláštním technickým předpisům – Zásady pro dopravní značení na pozemních komunikacích (CDV Brno 2002, TP 65 - II. vydání), ČSN EN 12899-1 Stálé svislé dopravní značení. Veškeré svislé dopravní značky musí být provedeny jako retroreflexní a základní velikosti.
- Veškeré stávající dopravní značení, které bude v rozporu s nově navrženým dopravním značením bude odstraněno, popř. dáno do souladu.

- Odbor dopravy MěÚ Vyškov může z důvodu zajištění bezpečnosti silničního provozu z vlastního podnětu nebo z podnětu příslušného orgánu PČR změnit místní úpravu provozu.
- Při realizaci místní úpravy provozu nesmí dojít k poškození nebo znečištění dotčených pozemních komunikací.
- Odborné provedení místní úpravy provozu bude zajištěno právnickou osobou – Obec Olšany, Olšany 66, 68301 Rousínov, IČ: 0036806, tel. 517 374 233/608 517 112 – pan Jan Ivanšík – místostarosta obce. Osazování dopravního značení může provádět pouze oprávněná a odborně způsobilá osoba, která prokáže svoji způsobilost (viz TP 65, str. 20, bod 6 Schvalovací podmínky).
- Místní úprava provozu bude realizována po nabytí účinnosti opatření obecné povahy, nejpozději do 31. 8. 2024.
- Veškeré součásti týkající se dopravního zařízení (patka, sloupek, uchycení atd.) musí být schváleného typu.
- Před provedením místní úpravy provozu bude informován odbor dopravy MěÚ Vyškov.

## Odůvodnění

Na základě podnětu, který podala právnická osoba: Obec Olšany, Olšany 66, 68301 Rousínov, IČ: 00368067 o stanovení místní úpravy provozu, ze dne 29. 1. 2024 bylo podle ust. § 171 a následné části šesté správního řádu a § 77 ods. 5 zákon o silničním provozu zahájeno řízení, na základě kterého se vydává závazné opatření obecné povahy.

V rámci akce: „OBEC OLŠANY AKTUALIZACE PASPORTU DOPRAVNÍHO ZNAČENÍ 2023“ byl předložen návrh místní úpravy provozu na místních komunikacích v obci Olšany (č. p. 730/3, 730/8, 736/1, 736/3, 600/201, 600/199, 735/1, 600/64, 600/200, 600/383 a 302/66) – v rámci provedení pasportizace (instalace, doplnění, zrušení, obnova, přemístění svíslého dopravního značení). V návrhu je na místních komunikacích v obci Olšany (č. p. 730/3, 730/8, 736/1, 736/3, 600/201, 600/199, 735/1, 600/64, 600/200, 600/383 a 302/66) stanovena úprava PASPORTU dopravního značení v rámci provedení pasportizace: č. výkresu 1 – B 24a „Zákaz odbočování vpravo“ (z důvodu informování o nemožnosti odbočení, kde řidič již dále nemůže pokračovat v jízdě (opačný směr jednosměrného provozu), dále odstranění stávajícího svíslého dopravního značení C2a, C2b, C2d, IP4b, B2 (z důvodu úpravy dopravní situace ve smyslu zrušení jednosměrného provozu MK, v rámci zlepšení plynulosti a orientace řidičů v okolí návsi a KD Olšany), č. výkresu 2 – V 12c „Zákaz zastavení“ (0,125) v délce 15m (z důvodu zamezení stání a parkování vozidel na MK, v místě křižovatky MK, ve smyslu zdůraznění dodržování právních předpisů – zdůraznění zákazu zastavení a stání vozidel – umožnění bezpečného rozhledu a průjezdu vozidel, č. výkresu 3 a 6 – 2x B 20a „Nejvyšší dovolená rychlost – 30km/h“ spolu s A12b „Děti“ – zajištění zvýšené bezpečnosti dětí v blízkosti nové zástavby a chatové oblasti, upozornění na úsek se zvýšeným výskytem a pohybem dětí na pozemní komunikaci, kde hrozí zvýšené nebezpečí při přecházení, jejich nenadálého vběhnutí do komunikace, s ohledem na snížení rychlosti na 30km/h, v rámci zajištění bezpečnosti a plynulosti silničního provozu, předcházení dopravní nehodovosti, č. výkresu 4 – 1x posun blíže ke křižovatce MK a 2x doplnění A3 „Křižovatka“, spolu s doplněním vodorovného dopravního značení V5 „Příčná čára souvislá“ v křižovatce MK (z důvodu upozornění na křižovatku, kde není přednost v jízdě upravena svíslými dopravními značkami (doplnění stávajícího stavu), v rámci zajištění větší bezpečnosti a plynulosti silničního provozu, lepší orientace řidičů v dané křižovatce MK a bezpečnějšímu projíždění řidičů, v souladu s vyznačeným vodorovným dopravním značením, vyznačující hranici křižovatky MK z důvodu předcházení dopravní nehodovosti v křižovatce), č. výkresu 5 – doplnění (úprava) trvalého svíslého dopravního značení P4 „Dej

přednost v jízdě! “ (1x) a P 2 „Hlavní pozemní komunikace“ (2x), z toho 1x přesunuta) spolu a dodatkovými tabulkami E 2b „Tvar křižovatky“ (4x), (z důvodu označení křižovatky hlavní a vedlejší pozemní komunikace, v rámci zajištění bezpečnosti a plynulosti silničního provozu, předcházení dopravní nehodovosti, zlepšení orientace v křižovatce s ohledem na stávající zónu s dopravním omezením 30km/h a častějšímu odbočování vozidel vlevo, kde z pravé strany, z chatové oblasti je komunikace nebezpečná a s ohledem na klimatické podmínky a charakteru komunikace (táhlý kopeček – problém občasného zastavení vozidla), č. výkresu 7 – přesun stávajícího svislého dopravního značení IZ 4a,b „Obec, Konec obce“ – OLŠANY, spolu s DZ upravující rychlost 1x B 20a „Nejvyšší dovolená rychlost – 30km/h a 1x B 20a „Nejvyšší dovolená rychlost – 70km/h (z důvodu přemístění trvalého dopravního značení před nově zbudované kontejnerové hnízdo, v rámci zlepšení bezpečnosti a plynulosti silničního provozu, zklidnění a snížení rychlosti na základě požadavku DI Policie ČR). Místní úprava provozu přispěje celkovému usměrnění a zlepšení bezpečnosti a plynulosti silničního provozu s ohledem na ucelení přehledu o umístění dopravního značení v křižovatkách a zpomalení (zklidnění) dopravy na pozemních komunikacích, v rámci (aktualizace pasportu DZ).

Na tuto místní úpravu provozu byla vypracována jednoduchá projektová dokumentace dopravního značení: „OBEC OLŠANY AKTUALIZACE PASPORTU DOPRAVNÍHO ZNAČENÍ 2023“, č. zakázky 150/2023, číslo výkresu 1, 2, 3, 4, 5, 6 a 7, předložené právnickou osobou: ZLINMARK DZ s.r.o., Hviezdoslavova 1191/55a, 627 00 Brno, IČ: 042 62 701, červen 2023 v souladu s technickými podmínkami – Zásadami pro dopravní značení na pozemních komunikacích (CDV Brno 2002, TP 65 - II. vydání), Zásadami pro vodorovné dopravní značení na pozemních komunikacích (CDV Brno, TP 133 - II. vydání), ČSN EN 12899-1 Stálé svislé dopravní značení a ČSN EN 1436 Vodorovné dopravní značení – požadavky na dopravní značení a s vyhláškou č. 294/2015 Sb., kterou se provádějí pravidla provozu na pozemních komunikacích, v platném znění, vyhláškou č. 398/2009 Sb., o obecných technických požadavcích zabezpečujících bezbariérové užívání staveb, ve znění pozdějších předpisů, která byla odsouhlasena Policií ČR, Krajské ředitelství Policie JmK, Územní odbor Vyškov, Dopravní inspektorát, KRPB-254764-2/CJ-2023-061206-MS, ze dne 17. 1. 2024 v souladu s ustanovením § 77 odst. 1 písm. c) zákona o silničním provozu.

Městský úřad Vyškov, odbor dopravy, doručil návrh opatření obecné povahy veřejnou vyhláškou podle § 25 správního řádu v souladu s ust. § 172 správního řádu. Návrh opatření obecné povahy, včetně odůvodnění byl zveřejněn na úřední desce MěÚ Vyškov a dále také způsobem umožňující dálkový přístup (na úřední desce MěÚ Vyškov webová stránka [www.vyskov-mesto.cz](http://www.vyskov-mesto.cz)).

V souladu s ustanovením § 171, § 172 odst. 4 a 5 správního řádu, byly dotčeny osoby, jejichž práva, povinnosti nebo zájmy mohly být tímto návrhem stanovení místní úpravy provozu na pozemní komunikaci dotčeny a dále též vlastníci nemovitostí, jejichž práva, povinnosti nebo zájmy související s výkonem vlastnického práva mohly být tímto návrhem přímo dotčeny, vyrozumění, že mohou proti tomuto návrhu uplatňovat u správního orgánu písemné připomínky nebo písemné odůvodněné námítky ve lhůtě 30 dnů ode dne zveřejnění tohoto návrhu.

#### **Rozhodnutí o námitkách:**

V uvedené lhůtě dle ust. § 172 odst. 5 správního řádu nebyly námítky uplatněny.

#### **Odůvodnění rozhodnutí o námitkách:**

Vzhledem k tomu, že námítky dle ust. § 172 odst. 5 správního řádu nebyly uplatněny, není třeba rozhodnutí o námitkách odůvodňovat.

Vzhledem k výše uvedenému, Městský úřad Vyškov, odbor dopravy po projednání s dotčeným orgánem dle § 77 odst. 2 písm. b) a odst. 3 zákona o silničním provozu, kterým je Policie ČR, Krajské ředitelství policie JmK, Územní odbor Vyškov, Dopravní inspektorát, ,

KRPB-254764-2/ČJ-2023-061206-MS, ze dne 17. 1. 2024, tedy stanovil místní úpravu provozu na místních komunikacích v obci Olšany (č. p. 730/3, 730/8, 736/1, 736/3, 600/201, 600/199, 735/1, 600/64, 600/200, 600/383 a 302/66), podle § 77 odst. 1 písm. c) a odst. 5 zákona o silničním provozu jako opatření obecné povahy postupem dle části šesté (§ 171 a násl.) správního řádu, tak jak je shora uvedeno.

V souladu s ust. § 173 odst. 2 správního řádu nelze podat proti tomuto stanovení místní úpravy provozu opravný prostředek. Opatření obecné povahy nabývá účinnosti patnáctým dnem po dni vyvěšení veřejné vyhlášky.

Vzhledem ke skutečnosti, že součástí návrhu je dokumentace velkého rozsahu, nebude v souladu s ustanovením § 172 odst. 2 správního řádu návrh zveřejněn na úřední desce v úplném znění a lze se s ním seznámit v kanceláři Městského úřadu Vyškov, odboru dopravy, Masarykovo nám. 1 (budova B, Greplův dům), dveře č. 219 (Mgr. Eva Šlapalová) ve lhůtě do 30 dnů ode dne jeho zveřejnění - v úřední den v pondělí a ve středu v době od 7.30 do 17.00 hodin, v úterý, čtvrtek a pátek v době od 8.00 do 13.00 hodin (polední přestávka v úřední den v době od 11.30 do 12.30 hodin, v neúřední den v době od 11.00 hodin do 12.30 hodin). Případně je možno dohodnout jiný termín na telefonním čísle 517 301 420.

**Mgr. Dana Indráková v. r.**  
vedoucí odboru dopravy

**Otisk úředního razítka**

Příloha:  
Situace místní úpravy provozu

Toto opatření obecné povahy musí být vyvěšeno po dobu 15-ti dnů. Patnáctým dnem po vyvěšení nabývá toto opatření účinnosti.

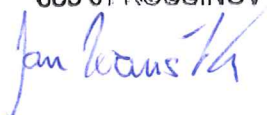
Vyvěšeno dne 11.4.2024  
razítko a podpis oprávněné osoby

Sejmuto dne.....  
razítko a podpis oprávněné osoby

**OBECNÍ ÚŘAD OLŠANY**  
OLŠANY 66  
683 01 ROUSÍNŮV

Doručí se:

Podatel:



- Obec Olšany, Olšany 66, 68301 Rousínov, IČ: 00368067 se žádostí o bezodkladné vyvěšení oznámení na své úřední desce na dobu nejméně 15 dnů a o zpětné zaslání potvrzeného vyvěšení po uvedenou dobu – DS

**Dotčené osoby:**

- V souladu s díkčí § 173 odst. 1 správního řádu doručuje Městský úřad Vyškov toto opatření obecné povahy dotčeným osobám veřejnou vyhláškou. Doručení veřejnou vyhláškou bude provedeno v souladu s ustanovením § 25 správního řádu tak, že se písemnost vyvěsí na úřední desce Městského úřadu Vyškov a současně bude zveřejněna způsobem umožňujícím dálkový přístup. Patnáctým dnem po vyvěšení bude písemnost považována za doručenou. Do opatření obecné povahy a jeho odůvodnění může každý nahlédnout u Městského úřadu Vyškov, odboru dopravy.

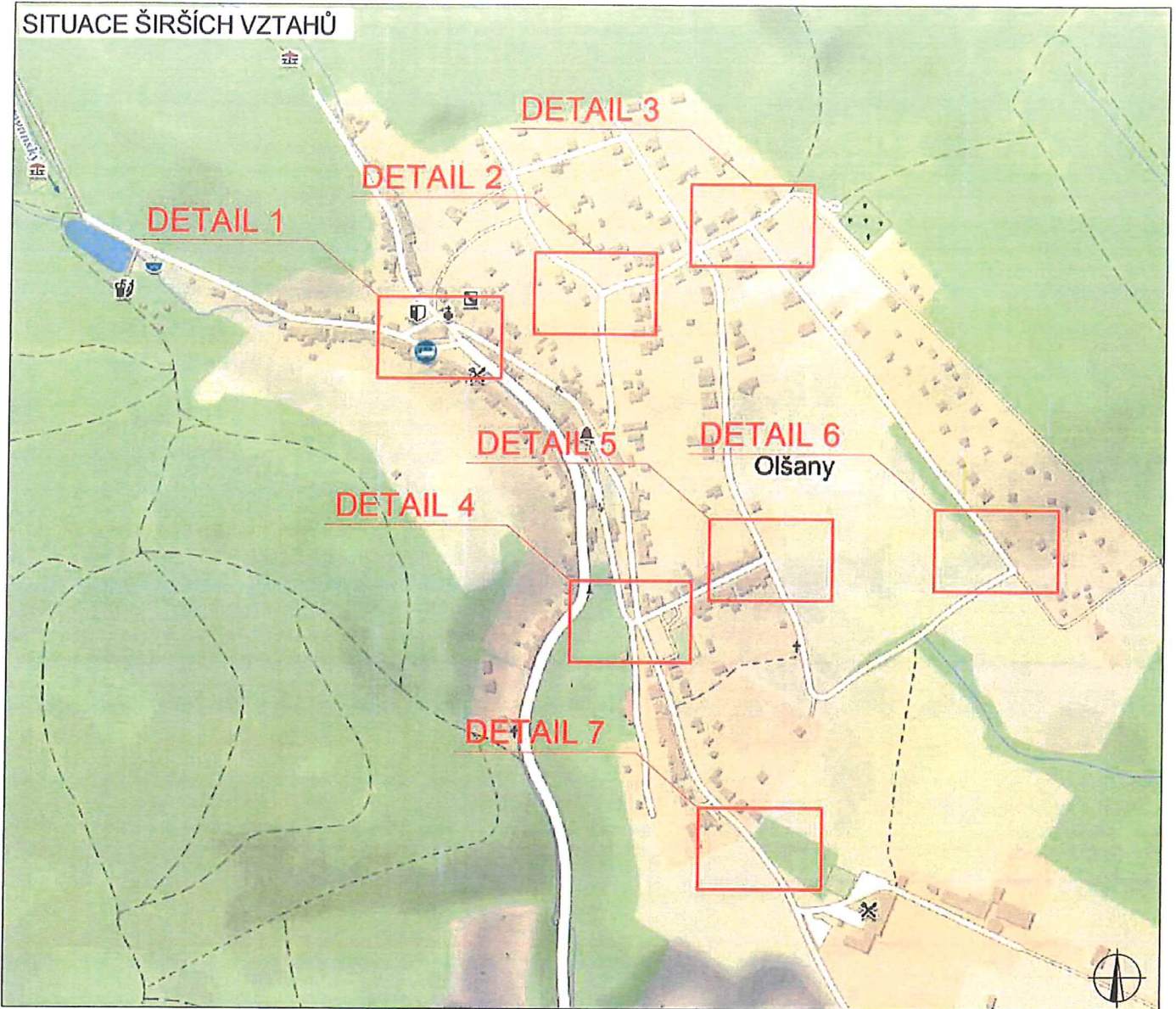
**Dotčený orgán:**

- Policie ČR, Krajské ředitelství policie JmK, Územní odbor Vyškov, Dopravní inspektorát, Brněnská 7a, 682 01 Vyškov – DS

**Dále se doručí:**

- ZLINMARK DZ s.r.o., Hviezdoslavova 1191/55a, 627 00 Brno, IČ: 042 62 701 – DS

SITUACE ŠIRŠÍCH VZTAHŮ



LEGENDA



TRVALÉ SVISLÉ  
DOPRAVNÍ ZNAČENÍ



TRVALÉ DOPRAVNÍ ZNAČENÍ  
K ODSTRANĚNÍ



NAVRŽENÉ TRVALÉ  
DOPRAVNÍ ZNAČENÍ

PLATNOST DOKUMENTACE

POLICIE ČESKÉ REPUBLIKY

V ..... dne .....

V ..... dne .....

VYPRACOVAL:

Ing. Antonín Musil

KONTROLOVAL:

Bc. Lukáš Vonderka, MBA

NÁZEV STAVBY:

OBEC OLŠANY  
AKTUALIZACE PASPORTU  
DOPRAVNÍHO ZNAČENÍ 2023

OBSAH:

DOPRAVNĚ - INŽENÝRSKÁ OPATŘENÍ

ČÍSLO ZAKÁZKY: 150/2023

FORMÁT: 1 x A4

ÚČEL: RDS

ČÍSLO PŘÍLOHY:

DATUM: 06/2023



ZLINMARK DZ s.r.o.  
Hviezdoslavova 1191/55a

627 00 Brno

Mob.: +420725994691

Mail.: zlinmark@zlinmark.cz

www.zlinmark.cz

SITUACE DETAIL 1



SITUACE DETAIL 2





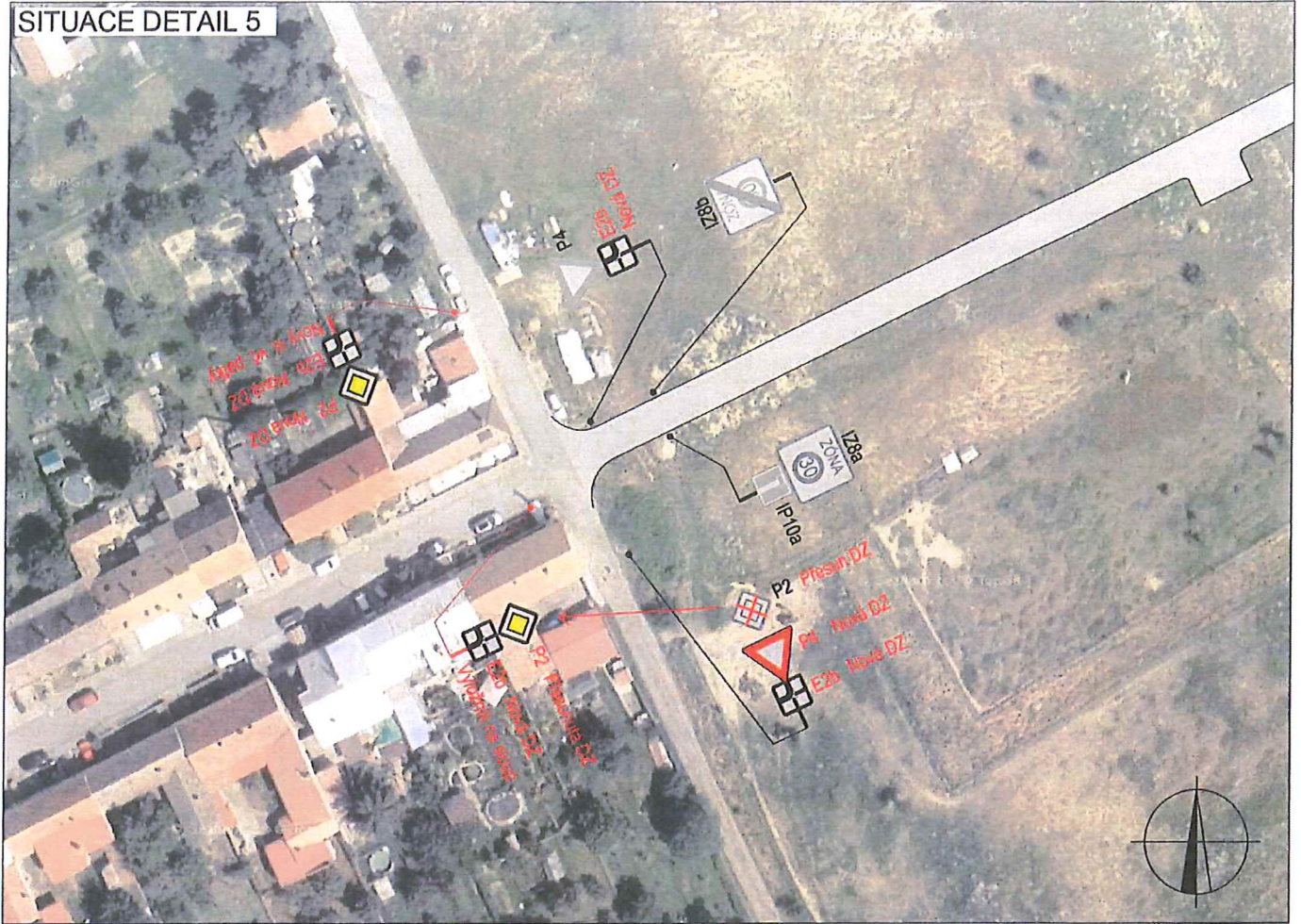
SITUACE DETAIL 3



SITUACE DETAIL 4



SITUACE DETAIL 5



SITUACE DETAIL 6



